

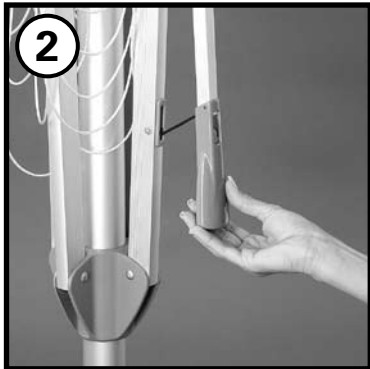
NOVA PLUS 50 - Art. Nr. 30086 / NOVAPLUS 60 - Art. Nr. 30089

Litho-Nr. 340-04-07

Anl.-Nr. 02071162

D – Bedienungsanleitung

Wir bedanken uns, dass Sie sich für ein JUWEL Produkt entschieden haben. Bitte beachten Sie nachfolgende Bedienungsanleitung: Um Ihnen eine, bei jedem Wäscheaufhängen, saubere Leine zu garantieren, ist die JUWEL Wäschespinne (JUWEL Pat.) als einzige mit einer integrierten Schutzhülle aus witterungsbeständigem Synthetikgewebe ausgestattet, die bei Benützung der Wäschespinne in das Standrohr eingezogen wird. Damit zu keinem Zeitpunkt eine Funktionsstörung beim Einziehen oder Herausziehen der Schutzhülle auftreten kann, wird diese ohne jede Federmechanik mit einem Gewicht am Ende der Schutzhülle betätigt. Abhängig von der Temperatur und damit der Steifigkeit des Gewebes geht das Einziehen etwas schneller oder langsamer. Ist es sehr kalt, empfiehlt es sich, die Schutzhülle beim Einziehen in das Standrohr am unteren Ende leicht nach oben zu schieben – unter keinen Umständen kann sich die Schutzhülle dabei verwickeln oder verklemmen. Transportieren Sie bitte Ihre Wäschespinne mit heruntergezogener Schutzhülle, dadurch ist das Gewicht gesichert und außerdem werden die Leinen in ihrer richtigen Position fixiert.



1.) Einbetonieren der Bodenhülle

Heben Sie eine Grube mit einem Durchmesser von ca. 40 cm und in der Tiefe der Bodenhülle aus. (Achtung bei Modellen mit mitgeliefertem Styroporteil: Styroporteil der Bodenhülle entnehmen und von unten aufstecken, oder aber verwenden Sie Zeitungspapier). Setzen Sie die Bodenhülle senkrecht in die Grube ein und füllen Sie um den Styroporteil (Zeitungspapier) Erde ein, damit von unten kein Beton in die Hülle eindringt. Stellen Sie die Wäschespinne nach dem Betonieren probeweise in die Bodenhülle und richten diese mit der Wasserwaage senkrecht aus. Zuletzt, nach Erhärten des Betons, mit Erde auffüllen.

2.) Öffnen der Wäschespinne

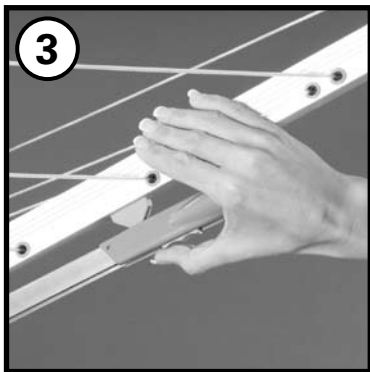
Die 4 Arme lösen Sie bitte aus ihrer Einrastung am oberen Sternteil. Heben Sie den Einhand-Hebel an, klappen Sie diesen nach oben und lassen Sie den Hebel an dem am Hauptarm angebrachten mintfarbenen Teil einrasten. Nicht einfach loslassen! Fertig!

ACHTUNG: Der Hebel in nicht fixierter Position verfügt über große Spannung – nicht einfach loslassen – Verletzungsgefahr!

Achtung: Durch diese neue Öffnungsmechanik können Sie mit geringer Handkraft hohe Aufspannkraften erzeugen. Bitte nicht mit Gewalt öffnen bzw. zu fest spannen – die Arme können bei Überlast beschädigt werden.

3.) Schließen der Wäschespinne

Um die Wäschespinne nach Gebrauch wieder zu schließen, drücken Sie am Griffteil des Hebels den roten Verschluss nach oben und lassen Sie den Hebel langsam nach unten gleiten. Nicht einfach loslassen!



4.) Herunterziehen der Schutzhülle

Zum Herunterziehen der Schutzhülle sollte die Wäschespinne geschlossen und die Arme im oberen Sternteil eingerastet sein. Nun kann die Hülle leicht aus dem Trichter über die Arme gleiten – mit leichtem Zug, niemals Gewalt anwenden. Zum Abdecken der Wäschespinne ziehen Sie an den beiden roten Griffkugeln – möglichst senkrecht nach unten – bis die Schutzhülle über die ganze Länge der Arme gezogen ist.

Sichern der Schutzhülle: Drücken Sie dazu am unteren Saum die rote Seilklemme zusammen, und ziehen am Schnürzug. Zum Öffnen der Schutzhülle drücken Sie wieder die Seilklemme zusammen, und öffnen die Seilklemme möglichst weit. Die Hülle wird nun automatisch in das Standrohr eingezogen – die Wäschespinne ist bereit zum Aufspannen.

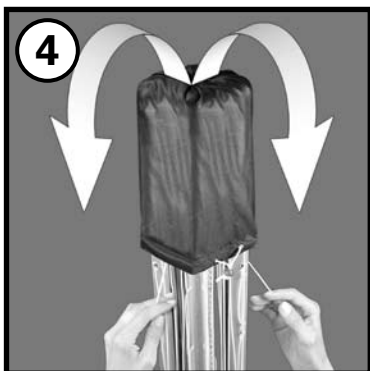
Sollte nach jahrelangem Gebrauch ein Austausch der Hülle notwendig werden, so ist dies jederzeit ganz einfach möglich – Hülle mit dem daran befestigten Gewicht nach oben aus dem Standrohr ziehen und laut beiliegender Montageanleitung austauschen.

5.) Wäscheleine nachspannen

Sollte sich nach längerem Gebrauch die Wäscheleine gelockert haben, kann diese durch Nachjustieren der Aufspannschnur nachgespannt werden. Die Aufspannschnur, welche in der untersten Position (am Nachspannelement beim oberen Sternteil) eingehängt ist, können Sie eine Ausnehmung weiter oben wieder einhängen.

ACHTUNG:

Wäschespinne nur dann neigen, wenn die Schutzhülle heruntergezogen ist, sonst kann das Gewicht, das die Schutzhülle einzieht, herausfallen – Verletzungsgefahr!



GB – Operating instructions

Thank you for having chosen a JUWEL product. Please observe the following operating instructions: In order to guarantee a clothes line that is clean every time you hang up your laundry, this clothes dryer (JUWEL int.patent) is equipped with an integrated protection cover made of weather-proof synthetic fabric that is retracted into the main standard when the dryer is used. To avoid any malfunction when retracting or pulling out the protection cover, it is actuated by a weight at its end without a spring mechanism of any kind.

Depending on the temperature and thus on the stiffness of the fabric, retracting can be a bit faster or slower. If it is very cold, it is recommended to move the protection cover upwards a bit at its lower end when it is retracted into the main standard.

Please transport your clothes dryer with the protection cover pulled down; this secures the weight, and the lines are also fixed in their correct position.

1.) Grounding tube-fixing to the ground

Dig a hole in a diameter of min. 16" (40 cm) as deep as the grounding tube. Take the white Styrofoam part out of the grounding tube (all models which are delivered with) or take some paper and fix it on the downside of the grounding tube again to cover the opening. Now place the grounding tube in the hole and close the gap round the Styrofoam / paper with earth, that no concrete will enter the tube from downside. Fix the grounding tube with concrete as shown, but take care it is in a vertical position make sure with clothes dryer before concrete will harden.

2.) Opening of the clothes dryer

Please pull the 4 arms out of their catches on the upper collar. Lift up the „One-hand-handle“, turn it upwards and let the handle engage in the mint coloured part on the principal arm. Do not let go! Ready!

ATTENTION: The handle in an unfixated position has a lot of tension – never let go by itself – risk of injury!

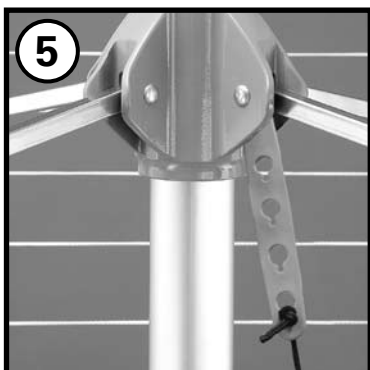
Attention: Due to this new opening mechanism you can create high opening forces with little manual power. Please don't open with violence or tighten too hard as the arms might be damaged when overcharged.

3.) Closing of the clothes dryer

If you want to close the clothes dryer after use, pull the red grip on the handle upwards and let the handle slowly glide downwards. Do not let go!

4.) Pulling down the protection cover

To pull down the protection cover, the clothes dryer should be closed and the arms should be engaged in the upper collar. Then the cover can easily slide over the arms from the top – with a light pull, never use force ... To cover the dryer, pull the red grips straight down until the



protection cover has been pulled over the entire length of the arms.

Securing the protection cover: Press the red clip at the lower seam, and pull the drawstring located in the seam. To open the protection cover, press the red clip again and open the cover as wide as possible. The cover will now be retracted into the main standard automatically - the clothes dryer is now ready to be opened.

If the cover should have to be replaced after years of use, this can easily be done at any time – pull the cover up out of the main standard as well as the attached weight. Replace according to enclosed operating instructions.

5.) Retautening the clothes line

If the clothes line should be loose after years of use, it can be retautened by readjusting the opening line. The opening line which is hooked in the lowermost position (on the retautening element on the upper collar) may be hooked in in a gap further upwards. Only use one gap more at a time

CAUTION:

Do not tilt the rotary clothes dryer unless the protection cover is pulled down. Otherwise, the weight that pulls in the protection cover might fall out, which could cause an injury.

F – Mode d'emploi

Nous vous remercions de votre achat, vous avez bien choisi un séchoir JUWEL de grande qualité. Nous vous prions de bien vouloir suivre les conseils d'utilisation ci-dessous, afin que votre séchoir-parapluie devienne pour vous une aide indispensable. Ce séchoir est le seul séchoir avec housse intégrée (brevet JUWEL) en matériau synthétique résistant aux intempéries, protégeant ainsi l'appareil entier des intempéries et des salissures.

Si vous souhaitez étendre votre linge, en un tour de main la housse s'escamote par simple glissement sur le mât, grâce à un contrepois, sans aucun mécanisme risquant de tomber en panne. La vitesse du glissement peut varier en fonction de la température extérieure, s'il fait très froid, il peut s'avérer nécessaire de pousser légèrement la housse. Elle ne peut jamais s'enchevêtrer.

Transportez votre séchoir-parapluie toujours avec housse de protection fermée. Ainsi, le poids et les cordes sont fixés dans leur position.

1.) Fixation de la douille de sol

Creusez un trou avec un diamètre d'environ 40 cm et dans la profondeur de la douille de sol. Avant d'encaster la douille de sol dans le béton, bouchez l'ouverture inférieure de la douille soit avec du polystyrène (pour les modèles qui en sont livrés avec) ou avec du papier. Posez verticalement la douille de sol dans la tranchée, versez d'abord la terre autour et au ras du polystyrène ou du papier, afin d'éviter que le béton n'y pénètre (l'eau qui entre au milieu de la housse s'écoule à travers le mât et la douille dans le sol). Versez le béton jusqu'à environ 5 cm de la surface, posez le séchoir à titre d'essai, quand le béton est sec, couvrez-le avec de la terre.

2.) Ouvrir le séchoir parapluie

Veillez détacher les 4 bras de leur blocage au noyau étoilé supérieur. Soulevez le „levier manuel“ et relevez-le vers le haut et laissez le levier encliqueter dans la pièce menthe sur le bras principal. Ne pas lâcher! Fini!

ATTENTION: Le levier dans une position pas fixée a beaucoup de tension – ne pas le lâcher – risque de blessures!

Attention: Grâce à ce nouveau mécanisme d'ouverture vous pouvez créer des grandes puissances d'ouverture avec peu de force – ne pas ouvrir avec contrainte ou étendre trop – les bras pourraient être endommagés à cause de surcharge.

3.) Fermer le séchoir parapluie

Pour fermer le séchoir parapluie après son utilisation, veuillez débloquer le verrou rouge situé sur le „levier manuel“ et laissez glisser le levier lentement vers le bas. Ne pas lâcher!

4.) Fermeture de la housse

Fermez le séchoir. Fermez la housse en tirant les deux boules rouges simultanément vers le bas, jusqu'à ce que les bras soient entièrement recouverts par la housse.

Fixation de la housse: Poussez la pince-corde autour au bas de la housse et serrez la corde. Pour ouvrir la housse, desserrez la pince-corde et la housse s'escamote automatiquement et se loge à l'intérieur du mât – le séchoir-parapluie est prêt pour l'ouverture.

Si jamais il faut changer la housse de protection intégrée, ceci se fait facilement – extrayez la housse avec le poids du mât, échangez la housse selon les instructions sur la housse de rechange.

5.) Retendre la corde à linge

Si la corde à linge est détendue après une longue utilisation, celle-ci peut être retendue en réajustant la corde d'étendage. La corde d'étendage qui est accrochée dans la position la plus basse (sur l'élément de tension au noyau étoilé supérieur), peut être accrochée à nouveau en position plus élevée.

ATTENTION:

N'incliner le séchoir parapluie que lorsque la housse de protection est descendue, sinon le poids qui retient la housse de protection pourrait tomber risque de blessures.

I – Istruzioni per l'uso

Innanzitutto Vi ringraziamo per aver avuto fiducia nella qualità del nostro marchio scegliendo un prodotto JUWEL. Siamo certi che resterete soddisfatti del vostro nuovo stendibiancheria ad ombrello, e per questo Vi raccomandiamo di attenerVi alle seguenti istruzioni. JUWEL sono gli unici stendibiancheria ad ombrello dotati di una guaina protettiva incorporata in tessuto sintetico resistente alle intemperie che protegge dallo sporco non solo le corde ma l'intera struttura dello stendibiancheria quando questo non è in uso (brevetto JUWEL). La guaina protettiva non funziona con meccanismi di molle ma con un semplice peso fissato all'estremità della guaina per garantire un funzionamento liscio senza problemi. La velocità di sollevamento della guaina dipende dalla temperatura e quindi dalla maggior o minor rigidità del tessuto. A basse temperature, si raccomanda di spingere un pò verso l'alto la guaina per agevolare il suo trascinamento nel tubo di sostegno. La guaina non può in nessun modo ingarbugliarsi o incastrarsi.

Per la rimozione e il trasporto dello stendibiancheria si raccomanda di tenere la guaina chiusa. In questo modo il peso rimane bloccato nel tubo di sostegno e le corde restano fissate nella posizione corretta.

1.) Inghisaggio in calcestruzzo del manicotto di fondo

Scavare una buca avente diametro pari a ca. 40 cm e profondità corrispondente a quella del manicotto di fondo. (Attenzione per il caso di modelli dotati di elemento in styropor (polistirene) fornito a corredo: togliere l'elemento in polistirene del manicotto di fondo ed inserirlo dal basso, oppure impiegare carta da giornale). Posizionare il manicotto di fondo ortogonalmente nella buca e rabboccare con della terra la superficie attorno all'elemento in styropor (carta da giornale), in modo tale che il calcestruzzo non penetri dal basso entro il manicotto. A gettata ultimata, inserire a titolo di prova lo stendibiancheria ad ombrello entro il manicotto di fondo, effettuandone la messa a livello tramite bolla. Una volta indurito il calcestruzzo, colmare infine con del terreno.

2.) Apertura del ragno stendibiancheria

Sbloccare le 4 braccia dal rispettivo ancoraggio in corrispondenza dell'elemento a stella superiore. Sollevare la leva monomano, ruotarla verso l'alto e far impegnare la leva in corrispondenza dell'elemento (color menta) applicato presso il braccio principale. Non limitarsi a lasciarla andare! Fatto!

ATTENZIONE: la leva in posizione non fissata è dotata di elevata tensione – non limitarsi a lasciarla andare – Pericolo di lesioni!

Attenzione: Con la nuova meccanica di apertura si crea così tanta potenza che non si deve apprire con violenza. Altrimenti si rischia di danneggiare i bracci.

3.) Chiusura del ragno stendibiancheria

Per richiudere dopo l'uso il ragno stendibiancheria premere verso l'alto la chiusura rossa, presso l'impugnatura della leva, e far scivolare lentamente la leva verso il basso. Non lasciarla semplicemente andare!!!

4.) Abbassamento della guaina di protezione

Per abbassare la guaina di protezione il ragno stendibiancheria va richiuso, mentre le braccia della sezione a stella superiore devono essere agganciate in posizione; a questo punto, la guaina può scorrere agevolmente lungo le braccia – basta una trazione lieve, mai applicare forza eccessiva.

Per coprire il ragno stendibiancheria, esercitare trazione sulle due sfere di presa rosse – per quanto possibile verticalmente verso il basso sinché la guaina di protezione è stesa sull'intera lunghezza delle braccia stesse.

Fissaggio della guaina protettiva: Una volta completamente abbassata, la guaina va fissata tirando la funicella alla sua estremità. Attenzione: per serrare il morsetto rosso a molla premere il bottone. Allentando la funicella ed allargando l'apertura inferiore della protezione, questa viene trascinata automaticamente nel tubo di sostegno dal peso.

Se, dopo molti anni di uso, una sostituzione della guaina protettiva dovesse essere necessaria, basta estrarla dal tubo di sostegno insieme con il peso attaccato e cambiarla secondo le istruzioni riportati sulla guaina di ricambio.

5.) Ritesatura del filo stendibiancheria

Se dopo un utilizzo prolungato il filo stendibiancheria si allenta, è possibile effettuare una ritesatura regolando la funicella tenditrice. La funicella tenditrice agganciata nella posizione più bassa (presso l'elemento di riserraggio in corrispondenza della sezione a stella superiore) può essere riagganciata utilizzando l'apertura successiva posta più in alto.

ATTENZIONE: chinare lo stendibiancheria solamente se la guaina è fermo! Pericolo che il peso della guaina cade fuori pericolo di lesioni!

NL – Bedieningshandleiding

Wij danken u dat u gekozen heeft voor een product van JUWEL. Neemt u de volgende gebruiksaanwijzing in acht: Om u, iedere keer wanneer u was ophangt, een schone waslijn te garanderen, is de JUWEL als enige droogmole (JUWEL pat.) uitgerust met een geïntegreerde beschermhuls van weerbestendig synthetisch weefsel die bij gebruik van de droogmolen in de standbuis wordt getrokken. Omdat er op geen enkel moment een storing bij heet in- of uittrekken van de beschermhuls kan optreden, wordt deze zonder enige veermechaniek bediend met een gewicht aan het eind van de beschermhuls. Afhankelijk van de temperatuur en daarmee van de stijfheid van het weefsel gaat het intrekken iets sneller of langzamer. Wanneer het erg koud is, is het aan te bevelen om de beschermhuls bij het in de standbuis trekken aan het onderste einde licht naar boven te schuiven – de beschermhuls kan daarbij onder geen enkele omstandigheid in de knoop raken o klem komen te zitten. Transporteer uw droogmolen met naar beneden getrokken beschermhuls, daardoor is het gewicht geborgd en bovendien worden de waslijnen vastgezet in hun juiste positie.

1.) De bodemhuls in beton inbedden

Graaf een put met een diameter van ongeveer 40 cm en in de diepte van de bodemhuls. (Opgepast: bij modellen met meegeleverd Styropordeel: het Styropordeel uit de bodemhulzen nemen en langs beneden opsteken, of krantenpapier gebruiken.) Plaats de bodemhuls verticaal in de put en vul rond het Styropordeel (krantenpapier) aarde zodat langs beneden geen beton in de huls binnendringt. Plaats de droogmolen na het betoneren bij wijze van proef in de bodemhuls en richt deze met de waterpas verticaal uit. Als laatste stap, na het uitharden van het beton, met aarde opvullen.

2.) Openen van de droogmolen

De 4 armen uit hun houders boven aan de droogmolen losmaken. Til de eenhandshendel op, klap hem naar boven en laat de hendel bij het aan de hoofdarm aangebrachte onderdeel (minktleurig) inklinken. Niet gewoon loslaten! Klaar! ATTENTIE: Er gaat van de hendel in niet gefixeerde positie een grote spankracht uit – niet gewoon loslaten – gevaar voor verwonding!

3.) Sluiten van de droogmolen

Om de droogmolen na het gebruik weer te sluiten, drukt u op het greepgedeelte van de hendel de rode sluiting naar boven en laat u de hendel langzaam naar beneden glijden. Niet gewoon loslaten!

4.) Naar beneden trekken van de beschermhoes

Voor het naar beneden trekken van de beschermhoes moet de droogmolen gesloten zijn en de armen moeten in het bovenste deel van de molen ingeklikt zijn. Hierdoor kan de beschermhoes gemakkelijk

over de armen glijden – door lichtjes te trekken, nooit met geweld. Voor het afdekken van de droogmolen trekt u aan de beide rode balgrepen – zo recht mogelijk naar beneden totdat de beschermhoes over de hele lengte van de armen is getrokken.

De veiligheidshulzen arreteren: Druk hiervoor aan de onderste zoom de rode kabelklem samen, en trek aan het snoer. Om de veiligheidshuls te openen, drukt u opnieuw de kabelklem samen, en opent u de huls zo ver mogelijk. De huls wordt nu automatisch in de standbuis ingetrokken - de droogmolen is klaar om opgespannen te worden

5.) Waslijnen bijspannen

Mocht na een langer gebruik de waslijn wat losser zitten, dan kan deze door het bijstellen van het spansnoer worden bijgespannen. Het spansnoer, dat in de onderste positie (bij het panelement boven aan de droogmolen) ingehangen is, kunt u op een plek meer naar boven weer inhangen.

ATTENTIE:

Kantel de droogmolen alleen, wanneer de beschermhoes naar beneden is getrokken, omdat anders het gewicht dat de beschermhoes naar binnen trekt eruit kan vallen – kans op verwondingen!

E – Instrucciones de uso

Le agradecemos que haya elegido un producto JUWEL. Por favor, siga las siguientes instrucciones de uso: Para poder asegurarle que sus cuerdas siempre estén limpias al tender la ropa, Juwel son los únicos tenderos paraguas (patente JUWEL) que integran una funda protectora de tejido sintético resistente a la intemperie que se retrae al interior del tubo del soporte cuando el tendero paraguas está en uso. Para que en ningún momento se pueda producir un fallo de funcionamiento en la retracción o extracción de la funda protectora, ésta se realiza sin ningún tipo de mecánica de muelle por medio de un contrapeso fijado en el extremo de la funda protectora. La retracción puede ser más rápida o lenta en función de la temperatura y, con ello, de la rigidez del tejido. Si hace mucho frío, es recomendable empujar la funda protectora hacia arriba desde el extremo inferior durante la retracción al interior del tubo del soporte; de este modo, la funda protectora no se puede enrollar o atascar de ninguna forma.

Le rogamos que transporte su tendero paraguas con la funda protectora extraída, esto asegura el contrapeso y, además, las cuerdas se fijan en su posición correcta.

1.) Fijación del casquillo de suelo con cemento

Excave un foso con un diámetro de aprox. 40 cm y la profundidad del casquillo de suelo. (¡Atención con los modelos que llevan una pieza de poliestireno expandido en el suministro! Hay que retirar la pieza de poliestireno expandido del casquillo de suelo y colocarla desde la parte inferior, o utilizar papel de periódico). Coloque verticalmente el casquillo de suelo en el foso y rellene con tierra los alrededores de la pieza de poliestireno expandido (papel de periódico) para que desde la parte inferior no penetre cemento en el casquillo. Una vez realizado la cimentación, haga la prueba colocando el tendero paraguas en el casquillo de suelo y calibre el mismo verticalmente con ayuda de un nivel. Una vez endurecido el cemento, finalmente hay que tatar el foso con tierra.

2.) Abrir el tendero

Suelte los 4 brazos encajados en la pieza superior en forma de estrella. Levante la palanca manejable con una sola mano. llévela hacia arriba y deje encajar la palanca en la pieza (de color menta) fijada en el brazo principal. ¡No debe soltarla simplemente! ¡Ya está listo!

ATENCIÓN: La palanca en posición no fijada dispone de una fuerte tensión – no debe soltarla simplemente – ¡Peligro de lesiones!

ATENCIÓN: mediante este nuevo mecanismo de abertura, usted puede producir grandes fuerzas de tensado con poca fuerza manual. Rogamos que no lo abra con fuerza ni lo tense demasiado, pues en caso de sobrecarga se podrían dañar los brazos.

3.) Cerrar el tendero

Para volver a cerrar el tendero después de su uso, empuje el cierre rojo en el asidero de la palanca hacia arriba y deje deslizar la palanca lentamente hacia abajo. ¡No debe soltarla simplemente!

4.) Bajar la funda de protección

Para bajar la funda de protección, el tendero debe estar cerrado y los brazos deben estar enganchados en la pieza superior en forma de estrella. De esta forma, la funda puede deslizarse fácilmente por encima de los brazos – tirando suavemente y sin aplicar fuerza en ningún momento.

Para cubrir el tendero, tire de las dos bolas de asidero rojas – en lo posible verticalmente – hacia abajo hasta que la funda de protección cubra toda la longitud de los brazos.

Fijación de la funda protectora: Presione la pinza de cuerda roja en el dobladillo inferior y tire de la cuerda. Para abrir la funda protectora vuelva a presionar la pinza de la cuerda y abra la funda lo máximo posible. De esta forma la funda se vuelve a retraer automáticamente al interior del tubo del soporte y el tendero paraguas queda listo para su apertura.

Si después de un uso prolongado durante muchos años fuera necesario sustituir la funda, lo puede hacer fácilmente de la siguiente forma: tire de la funda con el contrapeso en su extremo hacia arriba para sacarlo del tubo del soporte y sustitúyala según las instrucciones de montaje adjuntas.

5.) Retensar las cuerdas del tendero

En caso de que la cuerda para tender se hubiese aflojado después de un uso prolongado, se puede retensar mediante un reajuste de la cuerda de tensión. La cuerda de tensión, colgada en la posición más baja (en el elemento para retensar, ubicado en la pieza en forma de estrella superior), puede ser enganchada un punto más arriba.

¡ATENCIÓN!

Incline el tendero paraguas solamente cuando la cubierta protectora esté bajada, de lo contrario el peso que retrae la cubierta puede salirse. ¡Peligro de lesiones!

N – Bruksanvisning

Vi takker for at De har bestemt Dem for et JUWEL produkt. Vi ber Dem om å følge etterfølgende bruksanvisning: For å garantere Dem en ren klessnor hver gang De henger opp vasketøy er JUWEL som eneste tørkestativer (JUWEL pat.) utstyrt med et integrert beskyttelseshylster av værbestandig syntetikstoff som trekkes inn i det stående røret når tørkestativet er i bruk. For at det ikke på noe tidspunkt kan oppstå en feilfunksjon i forbindelse med at beskyttelseshylsteret trekkes inn eller ut, drives dette

uten noen som helst fjærmekanikk ved hjelp av et lodd ved enden av beskyttelseshylsteret. Avhengig av temperaturen og dermed også av hvor stivt materialet er går inntrekkingen litt fortere eller langsommere. Er det veldig kaldt, er det å anbefale å skyve beskyttelseshylsteret ved den nedre enden lett oppover når dette trekkes inn i det stående røret. Ikke under noen omstendighet kan beskyttelseshylsteret floke seg eller klemme seg fast.

Transport: Vennligst transporter tørkestativet med beskyttelseshylsteret trukket ned. På denne måten er loddet sikret og dessuten fikseres snorene i riktig posisjon.

1.) Faststøping av jordhylsen

Grav et hull med en diameter på ca. 40 cm og så dypt som jordhylsen er. Forsiktig ved modeller hvor det følger med en del av isopor: Jordhylsens isopordel fjernes og settes på nedefra, eller De bruker avisapapir. Sett jordhylsen loddrett ned i hullet og fyll dette med med jord rundt isopordelen (avisapapiret), for at det ikke skal komme betong inn i hylsteret nedefra. Sett tørkestativet som en prøve ned i jordhylsen etter støpingen og sørg for at dette står loddrett ved hjelp av water. Til slutt, etter at betongen er blitt hard, fylles det opp med jord.

2.) Åpning av tørkestativet

De 4 armene løsnes fra låsingen i øvre stjernedel. Hev enhånds-armen, klaff den opp og la armen låses i den (mint-fargete) delen på hovedarmen, ikke slipp! Ferdig!

OBS! Armen har stor spenning i ikke fiksert posisjon – ikke slipp – fare for skader!

Obs! Med denne nye åpningsmekanikken kan du med liten kraft oppnå høy spennings-effekt. Bruk ikke makt hhv. spenn for hardt. Ved overbelastning kan armene skades.

3.) Lukking av tørkestativet

For å lukke tørkestativet etter bruk, trykker du den røde låsen på armgrepet oppover og lar armen langsomt gli ned. Ikke slipp!!!

4.) Avtrekking av overtrekket

For å trekke av overtrekket må tørkestativet være lukket og armene må være låst i øvre stjernedel. Da kan overtrekket gli lett over armene – med lett trekk, bruk aldri makt. For å dekke til tørkestativet trekker du de to røde grepskulene – muligst loddrett nedover til overtrekket er trukket over hele armlengdene.

Sikring av beskyttelseshylsteret: Til dette trykker De den røde snorklemmen sammen ved den nedre kanten og trekker i snortrekket. Til å åpne beskyttelseshylsteret trykker De sammen snorklemmene igjen og åpner hylsteret så mye som mulig. Hylsteret trekkes nå automatisk inn i det stående røret tørkestativet er klart til å slås opp.

Hvis det etter mange års bruk skulle være nødvendig å skifte ut hylsteret, så er dette til en hver tid mulig uten vanskelighet. Til dette trekkes hylsteret samt det loddet som er festet til dette oppover og ut av det stående røret og skiftes ut i henhold til vedlagte monteringshenvisning.

5.) Etterstramming av klessnor

Dersom snoren etter lengre bruk er løstnet kan den etterjusteres med oppspenningssnoren. Oppspenningssnoren, som er innhengt i nederste posisjon (på etterspenningselementet i øvre stjernedel) kan innhenges i en utsparing lenger opp.

OBS:

Tørkestativet må bare bøyes når beskyttelseshylsteret er trukket ned, ellers kan loddet som trekker inn beskyttelseshylsteret falle ut fare for skader!!

SF – Käyttöohjeet

Kiitos, että valitsit JUWEL tuotteen. Noudata sen käytössä seuraavia käyttöohjeita. Nyt voit ripustaa pyykin aina puhtaalle narulle, sillä JUWEL pyykinkuivaustelineet on ainoina kuivaustelineinä (JUWEL pat.) varustettu säätä kestävästä synteettisestä kankaasta valmistetulla suojahupulla. Kun kuivausteline ei ole käytössä, suojus vedetään sisään telineen jalustaputkeen.

Suojahuppu vedetään jalustaputken sisään ilman jousimekaniikkaa vain suojahupun päähän ripustetulla painolla. Näin vältytään kaikilta toimintahäiriöiltä huppua sisäänvedettäessä. Lämpötilasta ja näin kankaan jähkkyästä riippuen sisäänveto sujuu nopeammin tai hitaammin. Erittäin kylmässä säässä on suositeltavaa auttaa putkeen viemistä kevyesti alhaalta työntämällä suojahuppu ei tällöin missään tapauksessa voi kiertyä tai juttua kiinni.

Kuljeta pyykinkuivausteline aina suojahuppu alasvedettynä, näin paino on suojattu ja narut kiinnittyneet oikeaan asentoon.

1.) Mahan pistettävän holkin betonointi

Kaiva maahan holkinsyvyinen aukko, jonka läpimitta on n. 40 cm. (Huomio malleissa, joissa on styroporiosa: poista holkin styropori ja pistä se alakautta putken ympärille tai käytä sanomalehtipaperia). Aseta holkki maa-aukkoon pystysuoraan ja täytä styroporin (sanomalehtipaperin) ympärille multaa, jottei holkkiin pääse alhaalta käsin betonia. Pistä betonointin jälkeen pyykinkuivausteline holkkiin ja ojenna vesivaakaa käyttäen pystysuoraan. Täytä mullalla betonin kuivuttua.

2.) Pyykinkuivaustelineen avaus

Avaa 4 vartta kiinnityksistään ylemmällä tähtikapaleella. Nosta yhden käden vipua, käännä tämä ylös ja anna vivun lukkiutua päävarrelle a asennettuun osaan (mintunvärinen). Älä päästä heti irti! Valmis!

HUOMIO! Vipu on lukkiutuneena jännitteen alainen - älä päästä heti irti - loukkaantumisvaara! Huomio: tällä uudella avausmekaniikalla voit vähäisellä käsivoimalla aikaansaada moitteettoman kiristyksen. Älä käytä avaamiseen väkivaltaa tai kiristä liian kireälle, pingotinvarret voivat vaurioitua ylikuormitettaessa.

3.) Pyykinkuivaustelineen sulkeminen

Sulje pyykinkuivausteline käytön jälkeen painamalla vivun kahvalla olevaa punaista lukkoa ylöspäin ja anna vivun liukua hitaasti alaspäin. Älä päästä nopeasti irti!!!

4.) Suojahupun alasveto

Suojahuppua alasvedettäessä kuivaustelineen on oltava suljettu ja varsien lukittu ylemmällä tähtikapaleella – näin huppu voi liukua kevyesti varsien yli – vedä kevyesti, älä käytä koskaan väkivaltaa. Kun haluat peittää pyykinkuivaustelineen, vedä kummastakin punaisesta kahvasta – mahdollisimman pystysuoraan alas, kunnes suojahuppu on kokonaan pingotinvarsin päällä.

Suojahupun varmistus: Paina alasaumassa olevaa punaista kiinnintä ja vedä narusta. Kun haluat avata suojahupun, paina taas punaista kiinnintä ja avaa huppu mahdollisimman auki. Huppu vedetään nyt automaattisesti jalustaputken sisään pyykinkuivausteline on valmis käyttöön.

Jos vuosien käytön aikana tulee tarpeelliseksi vaihtaa suojus, se on aivan yksinkertaista. Vedä suojus siihen kiinnitettyine painoineen jalustaputkesta ja vaihda se ohaisen käyttöohjeen mukaisesti.

5.) Pyykkinarun jälkikiristys

Jos pyykkinaru on pitemmän käytön jälkeen löystynyt, voit jälkikiristää sen kiristysnarua säätämällä. Voit ripustaa kiristysnarun, joka on ripustettu alimpaan asentoon (jälkikiristys-elementillä ylempällä tähtikappaleella), yhtä lovea ylempäs.

HUOMIO:

Kallista pyykinkuivaustelinettä vain, kun suojahuppu on vedetty pois, muuten suojahupun paino voi pudota ulos loukkaantumisvaara!

S – Bruksanvisning

Vi tackar för att du har valt en JUWEL-produkt. Var god beakta efterföljande bruksanvisning: För att kunna garantera att linorna är rena varje gång du hänger upp tvätt är JUWEL som enda torkställningar (JUWEL Pat.) utrustade med ett integrerat skyddshölje av väderbeständig syntetvävnad som dras in i fotröret när torkställningen används. För att det aldrig någonsin skall uppstå några funktionsstörningar när skyddshöljet dras in eller ut manövreras denna utan någon som helst fjädermekanik med en vikt i änden av skyddshöljet. Beroende på temperatur och således på hur pass stel vävnaden är går det snabbare eller långsammare att dra in den. Om det är mycket kallt är det att rekommendera att skjuta skyddshöljet i den nedre änden något uppåt när det dras in i fotröret under inga omständigheter kan skyddshöljet trasslas in eller komma i kläm. Transportera torkställningen med neddraget skyddshölje, då säkras vikten och dessutom fixeras linorna i sin riktiga position.

1.) Ingjutning av bottenhyslan i betong

Gräv en grop med en diameter på ca 40 cm och lika djup som bottenhyslan. (Observera för modeller med medlevererad frigolitdel: ta ut bottenhyslans frigolitdel och sätt på den nedifrån eller använd tidningspapper). Sätt i bottenhyslan lodrätt i gropen och fyll på med jord runt frigolitdelen (tidningspapper) så att det inte tränger in någon betong i hyslan nedifrån. Placera tvättställningen på prov i bottenhyslan efter det att bottenhyslan injutits i betong och rikta tvättställningen lodrätt med ett vattenpass. Till sist fyller man på med jord efter det att betongen hårdnat.

2.) Öppna torkvindan

Lossa de fyra armarna ur spärren på den övre stjärndelen. Lyft enhandspaken, fäll denna uppåt och se till att spaken låses på den mintfärgade delen på huvudarmen. Släpp den inte bara! Färdigt! OBSERVERA: Spaken har stor spänning när den inte är i färdig position – du får inte bara släppa den, risk för att du kan skada dig! Obs: Genom denna nya öppningsmekanism kan höga uppspanningskrafter uppstå med låg handkraft. Öppna inte med våld resp spänn för hårt, armarna kan ta skada vid överbelastning.

3.) Stänga torkvindan

För att stänga torkvindan igen efter användning trycker du den röda förslutningsdetaljen på spakens handtagsdel uppåt och låt spaken långsamt glida nedåt. Släpp den inte bara !!!

4.) Dra ner skyddshöljet

För att dra ner skyddshöljet måste torkvindan vara stängd och armarna låsta i den övre stjärndelen, då kan höljet lätt glida ner över armarna – dra lätt, använd aldrig våld. För att täcka över torkvindan drar du i de båda röda kulhandtagen – så lodrätt nedåt som möjligt tills skyddshöljet dragits ner över armarnas hela längd.

Säkring av skyddshöljet: Tryck då ihop den röda linklämman vid den nedre fällen och dra i snörningen. För att öppna skyddshöljet trycker du ihop linklämman igen och öppnar höljet så långt som möjligt. Höljet dras nu automatiskt in i fotröret torkställningen är klar att spännas upp.

Om de skulle bli nödvändigt efter flera års användning att byta ut höljet så är detta hur lätt som helst dra ur höljet med den däri fästa vikten uppåt ur fotröret och byt ut det enligt bifogade monteringsanvisning.

5.) Efterspänna tvättlinan

Om tvättlinan blivit slapp efter längre tids användning kan den efterspännas genom att efterjustera spännsnöret. Spännsnöret som är upphängt i den nedersta positionen (på efterspanningsdelen på den övre stjärndelen) kan hakas i ett urtag längre upp.

OBS

Luta torkställningen endast om skyddshöljet är neddraget, annars kan vikten som drar in skyddshöljet falla ut risk för att man kan göra sig illa.

DK – Betjeningsvejledning

Vi takker, fordi De har købt et JUWEL-produkt. De bedes overholde følgende betjeningsvejledning: For at garantere, at tørresnoren er ren, hver gang De hænger vasketøj op, er JUWEL som de eneste tørrestativer (JUWEL-patent) udstyret med en integreret beskyttelseskærm af vejrbestandigt syntetisk stof, som skubbes ind i standrøret, når tørrestativet benyttes. For at der aldrig skal opstå funktionsforstyrrelser, når beskyttelseskærmen trækkes ind eller ud, bliver den aktiveret med en vægt for enden af beskyttelseskærmen, altså uden nogen form for fjædermekanisme. Afhængigt af temperaturen og dermed også af, hvor stift stoffet er, går det lidt hurtigere eller langsommere at trække stoffet ind. Hvis det er meget koldt, anbefales det at skubbe beskyttelseskærmen lidt op, når den trækkes ind i standrøret beskyttelseskærmen kan derved aldrig sno eller klemme sig fast. Transport Ved transport af tørrestativet skal beskyttelseskærmen være trukket ned, derved er vægten sikret, og desuden holdes tørresnorene fast i den rigtige position.

1.) Indbetonering af jordbøsningen

Grav et hul med en diameter på ca. 40 cm med samme dybde som jordbøsningen. (Pas på ved modeller med medleveret flamingo-del: Tag jordbøsningens flamingo-del tages ud og sæt den på nedefra eller benyt avispapir.) Sæt jordbøsningen lodret ned i hullet og fyld jord på omkring flamingo-delen (avispapiret), så der ikke trænges beton ind i bøsningen nedefra. Efter betonerings stilles tørrestativet forsøgsvist ned i jordbøsningen og rettes til med et vaterpas, så det står lodret. Til sidst, når betonen er størknet, fyldes op med jord.

2.) Tørrestativet åbnes

De 4 arme løsnes fra deres lås ved den øverste stjernedel. Løft enhånds-håndtaget, klap det op og lad håndtaget gå i hak på den (mintfarvede) del, som er anbragt på hovedarmen. Ikke bare slippe det! Færdigt! BEMÆRK! I ikke låst position står håndtaget under høj spænding – Ikke bare slippe det – Fare for kvæstelser!

Bemærk: Med denne nye åbningsmekanisme kan De med kun lidt håndkraft opnå høje opspændingskræfter. Brug ikke vold til at åbne eller fastspænde; armene kan blive beskadiget ved overbelastning.

3.) Tørrestativet lukkes

For at klappe tørrestativet sammen igen efter brug trykker man den røde lås på håndtagets grebdel opad og lader håndtaget glide langsomt ned. Ikke bare slippe det !!!

4.) Beskyttelseskærmen trækkes ned

For at trække beskyttelseskærmen ned skal tørrestativet være lukket, og armene skal være gået i hak i øverste stjernedel, så kan skærmen let glide ned over armen – med et let træk, der må aldrig bruges vold. For at tage skærmen af tørrestativet trækker man i de to røde grebkugler – helst lodret nedad, til beskyttelseskærmen er trukket fuldstændigt af armene.

Sikring af beskyttelseskærmen: Tryk dertil ved den nederste søm den røde tovkleme sammen og træk i snøren. For at åbne beskyttelseskærmen trykker De tovklemmen sammen igen og åbner skærmen så meget som muligt. Skærmen trækkes nu automatisk ind i standrøret tørrestativet er parat til at blive slået op.

Skulle det efter mange års brug være nødvendigt at udskifte beskyttelseskærmen, er dette muligt uden problemer beskyttelseskærmen og den derpå fastgjorte vægt trækkes opad og ud af standrøret og udskiftes i overensstemmelse med den vedlagte monteringsvejledning.

5.) Efterspænding af tørresnoren

Hvis tørresnoret er blevet slækket efter længere tids brug, kan den strammes ved at justere opspændingssnoren.

Opspændingssnoren, som er hægt ind i den nederste position (ved efterspændings-elementet på øverste stjernedel), kan indsættes et hak længere oppe.

BEMÆRK

Tørrestativet må kun stå skråt, når beskyttelseskærmen er trukket ned, ellers kan den vægt, som trækker beskyttelseskærmen ind, falde ud Fare for kvæstelser!

HR – Uputstvo o upotrebi

Poštovani potrošaču
Zahvaljujemo se na povjerenju i odluci kupovanja našega produkta. Da bi vas sušilica veša dugo služila obratite pažnju uputstvu o upotrebi.

1.) Betoniranje podnog držača

Iskopajte 40cm promjera jamu i dubinu od visine podnog držača. (Pozor kod modela sa isporučеним stiropor dijelom: stiropor uzeti i u doljnji dio držača utisnuti ili upotrebite stari papir.) Usadite podni držač okomito u jamu inaspite oko stiropora zemlju da nebi beton odozdo u držač ušao. Usadite kišobran nakon betoniranja i sa vaservagom izravniti. Kada se beton stvrdne tek tada nasuti zemljom.

2.) Otvaranje sušilice

Popustite molimo Vas 4 kraka iz njihovog ležišta na gornjem zvjezdanom djelu. Podignite jednoručnu polugu, preklonite ju prema gore i pustite ju da se uklopi u dio 3 (svjetlo zelena boja) na glavnom kraku. Ne jednostavno pustiti! Gotovo!

POZOR: Poluga je u ne fiksiranom položaju jako stegnuta – ne pustiti jednostavno – opasnost od ozljede !

Pažnja: Tom novom mehanikom za otvaranje možete s malom snagom ruku proizvesti veliku silu napinjanja. Molimo vas da otvaranje ne vršite silom, odnosno da ne stežete previše čvrsto jer bi se usljed preopterećenja krakovi mogli oštetiti.

3.) Zatvaranje sušilice

Kako bi se sušilica nakon uporabe opet zatvorila, na ručki poluge crveni poklopac pritisnite prema gore i polugu pustite da se lagano spusti prema dole. Ne jednostavno pustiti!

4.) Skidanje zaštitnog ovoja

Za skidanje zaštitnog ovoja sušilica mora biti zatvorena, a krakovi na gornjem zvjezdanom djelu uklopljeni, tada se zaštitni ovoj može jednostavno skinuti preko krakova – lagano vući, nikada uz primjenu sile. Kako bi se sušilica pokrila, povući za dvije crvene kuglične ručke – po mogućnosti okomito prema dole skroz dok se zaštitni ovoj ne prevuče preko cijele dužine krakova.

Osiguranje zaštitne košuljice: Pritisnite zajedno za to na donjem obrubu crvene stezaljke konopca i povucite za povlaku. Za otvaranje zaštitne košuljice pritisnite ponovno zajedno stezaljke konopca i otvorite košuljicu što više. Košuljica će sada automatski biti uvučena u nosivi stup- vješalica za rublje u formi paukove mreže je spremna za zatezanje.

Postane li potreba nakon duge upotrebe zaštitnu vreću promijeniti to je podpuno jednostavno. Vreću sa pricvršćenim tegom iz nosne cijevi izvući i po uputi promijeniti.

5.) Zategnuti užadi za rublje

Ukoliko bi nakon duže uporabe užad za rublje olabavilo, isto se može zategnuti kroz dodatno justiranje užeta za zatezanje. Uže za zatezanje, koje je obješeno u najnižem položaju (na elementu za zatezanje kod gornjeg zvjezdanog dijela), se može opet objesiti više za jedan položaj.

POZOR:

Kišobran smijete naginjati samo kada je zaštitna vreća na vučena. Inače može ispasti teg, mogućnost povrijede.

CZ – Návod k obsluze

Děkujeme Vám, že jste se rozhodli pro výrobek JUWEL. Věnujte prosím pozornost následujícímu návodu k obsluze: Abychom Vám zaručili při každém věšení prádla čistou šňůru na prádlo, jsou sklopné stojany na sušení prádla JUWEL, jako jediné tohoto druhu, vybaveny integrovaným ochranným obalem ze syntetického tkaniva, odolného proti povětrnostním vlivům (patent JUWEL), který se při použití sušicího stojanu vtáhne do trubky stojanu. Aby v žádném případě nedocházelo k funkčním poruchám při vtažování anebo vytahování ochranného obalu, je tento bez jakékoliv pružinové mechaniky ovládaný závažím na konci obalu. V závislosti na teplotě a tím na tuhosti tkaniva probíhá vtažování rychleji anebo pomaleji. Je-li velmi chladno, doporučuje se posunout ochranný obal při vtažování do trubky stojanu poněkud směrem vzhůru tímto způsobem se v žádném případě ochranný obal nezamotá anebo nevzpříčí. Dopravujte prosím Váš sušicí stojan se staženým ochranným obalem, v tomto případě je totiž závaží zajištěno a šňůry jsou navíc fixovány ve správné poloze.

1.) Zabetonování zásuvného pouzdra

Vykopejte jámu průměru asi 40 cm o hloubce, odpovídající délce zásuvného pouzdra. (Pozor u typu s vloženým polystyrenovým dílem: Polystyrenovou vložku vyjměte ze zásuvného pouzdra a nasadte zesponu, můžete však použít i novinového papíru). Vsaďte zásuvné pouzdro vsvisle do jámy a nasypete okolo polystyrenové vložky (novinového papíru) hlínu tak, aby zesponu do zásuvného pouzdra nevnikl beton. Nasadte skládací stojan na prádlo zkusmo do zásuvného pouzdra a vyrovnejte toto do vsvislé polohy za pomoci vodováhy. Po ztuhnutí betonu zaplňte jámu hlínou.

2.) Otevření sušáku prádla

Na horním hvězdicovém dílu odblokujte 4 ramena. Zvedněte jednoruční páku, vysuňte ji nahoru a nechte ji zaklapnout do dílu (pastelová tyrkysová) umístěného na hlavním ramenu. Páku nepouštějte! Hotovo! UPOZORNĚNÍ: Na páku v nezařizované pozici působí velké napětí – páku proto nepouštějte – hrozí nebezpečí poranění!

Pozor: Touto novou mechanikou otvírání můžete za použití malé ruční síly docílit vysokého napnutí. Neotvírejte sušák násilím resp. nenapínejte příliš šňůru. Při přetížení by mohlo dojít k poškození ramen.

3.) Zavření sušáku prádla

Pokud je potřeba sušák prádla opět zavřít, stiskněte na držadlové části páky nahoře červenou pojistku a nechte páku pomalu sklouznout dolů. Páku nepouštějte!

4.) Stažení ochranného krytu

Pro stažení ochranného krytu musí být sušák prádla zavřený a ramena zasunuta v horním hvězdicovém dílu. Kryt pak snadno sklouzne po ramenech, pokud jej lehce táhnete bez použití hrubé síly. Pro sejmutí krytu ze sušáku prádla táhnete za obě červené kuličky – pokud možno co nejdále směrem dolů, dokud není ochranný kryt přetažen přes celou délku ramene.

Zajištění ochranného obalu: K tomuto účelu stlače červenou svorku na spodní obrubě a zatáhněte za provázek. Chcete-li ochranný obal rozevřít, opět stlače červenou svorku a rozevřete obal pokud možno do široka. Obal se nyní automaticky zatáhne do trubky stojanu sklopný stojan na sušení prádla je připraven k napnutí.

Když po dlouholetém používání se vyskytne potřeba obal vyměnit, lze to kdykoliv jednoduše provést obal se závažím se vytáhne z trubky stojanu směrem vzhůru a vymění se dle přiloženého montážního návodu.

5.) Dodatečné napnutí prádelní šňůry

Pokud během delšího používání dojde k povolení prádelní šňůry, napnete ji dodatečným nastavením upínací šňůry. Upínací šňůru, která je zavěšena na nejspodnější pozici (na dopínací části u hvězdicového dílu), můžete zavěsit o jednu výšce dále nahoru.

POZOR:

Rozevřací sušicí stojan smí být bočně nakláněn jen při staženém ochranném obalu, jinak by mohlo dojít k vypadnutí závaží, sloužícího ke vtažování ochranného obalu -nebezpečí zranění !

SI – Navodilo za uporabo

Zahvaljujemo se vam, da ste se odločili za izdelek JUWEL. Prosimo pošteevajte naslednje navodilo za uporabo: Za zagotavljanje čiste vrvi pri vsakem obešanju perila sta JUWEL kot edina sušilnika za perilo (JUWEL pat.) opremljena z vgrajenim zaščitnim ovojem, ki je izdelan iz sintetične tkanine, le-ta je obstoja proti vremenskim vplivom in se pri uporabi sušilnika povleče oz. zloži v pokončno cev. Da v nobenem trenutku ne pride do motnje v delovanju, ko se zaščitni ovoj povleče oz. potegne navznoter ali navzven odstrani oziroma namesti -, se le-ta brez vsake vzmetne mehanike sproži ter vključi z utežjo na koncu zaščitnega ovoja. Odvisno od temperature in s tem povezano togostjo tkanine, poteka postopek v katerem se zaščitni ovoj potegne navznoter odstrani nekoliko hitreje ali pa počasneje. Če je zelo hladno, vam priporočamo, da zaščitni ovoj pri potegovanju v pokončno cev na spodnjem koncu narahlo potisnete navzgor pod nobenim pogojem se zaščitni ovoj pri tem ne zaplete ali zatakne. Prosimo, da sušilnik transportirate s spuščanjem zaščitnim ovojem, s tem je zavarovana utež in razen tega je vrv fiksirana v pravem položaju.

1.) Betoniranje talne puše oz. tulca

Izkopljite jamo s premerom 40 cm in z globino, ki odgovarja višini talne puše oz. tulca. (Pri modelih, pri katerih je skupaj dobavljen tudi stroporni del pošteevajte naslednje: stroporni del vzemite iz talne puše oz. tulca in ga natakните na spodnji strani ali pa uporabite časopisni papir). Talno pušo oz. tulec postavite v jamo navpično in okrog stropornega dela (časopisnega papirja) nasujte zemljo, da v pušo oz. tulec od spodaj ne bo prodril beton. Po betoniranju postavite sušilnik pokusno v talno pušo oz. tulec ter jo oz. ga s pomočjo vodne tehtnice navpično naravnajte. Nazadnje, ko se je beton že strdil, pa vse skupaj zasujte z zemljo.

2.) Odpiranje sušilnika

4 krake odпустite iz njihovega prijemna na zgornjem zvezdastem delu. Dvignite enoročni vzvod, preklopite ga navzgor in pustite, da se vzvod zaskoči na delu (barve mete), nameščenemu na glavnem kraku. Ne puščajte! Konec! POZOR! Vzvod v nepritrjenem položaju se nahaja pod veliko napetostjo ter se ga zato ne sme enostavno odпустiti. Nevarnost telesnih poškodb! Pozor: z novo mehaniko odprtja lahko sprožite z malo moči veliko moč raztezanja oz. napenjanja, zato Vas prosimo, da pri odpiranju ne uporabljate veliko moči oz. ne prenapenjate kajti pri prenapenjanju, se lahko ročice zaradi prevelikega napora poškodujejo.

3.) Zapiranje sušilnika

Da sušilnik po uporabi ponovno zaprete, pritisnite na prijemalnem delu vzvoda rdeče zapiralo navzgor in pustite, da vzvod počasi zdrsi navzdol. Ne ga enostavno pustiti!!!

4.) Odstranjevanje zaščitne ovojnice

Za odstranjevanje zaščitne ovojnice mora sušilnik biti zaprt, kraki pa zaskočeni v zgornjem zvezdastem delu. V tem primeru lahko ovojnica z lahkoto zdrsi preko krakov – rahlo jo potegnite in nikoli ne uporabljajte silo. Za prekrivanje sušilnika potegnite obe rdeči prijemalni kroglici – po možnosti navpično navzdol, dokler se zaščitna ovojnica ne prevleče preko celotne dolžine krakov.

Varovanje zaščitnega ovoja: Stisnite rdečo objemko oz. sponko za vrv, ki se nahaja na spodnjem robu, ter povlecite vrvico za potegovanje. Za odpiranje zaščitnega ovoja ponovno stisnite sponko za vrv ter odprite in razprostrite ovoj kolikor se da na široko. Ovoj se sedaj avtomatsko povleče in zloži v pokončno cev tako je sušilnik za perilo pripravljen za razpenjanje.

Če je po dolgoletni uporabi potrebna zamenjava ovoja, je to mogoče sleherni trenutek na povsem preprost način izvlčite ovoj z utežjo, ki je pritrjena nanj, iz pokončne cevi in ga zamenjajte na način, kakor je opisan v priloženem navodilu za montažo.

5.) Dodatno napenjanje sušilnika

Če se po daljši uporabi vrv za perilo razrahlja, jo lahko dodatno napnete z dodatnim naravnavanjem napenjalne vrvi. Napenjalno vrv, ki je obešana v najnižjem položaju (na napenjalnem elementu pri zgornjem zvezdastem delu), lahko ponovno obesite za en korak navzgor.

POZOR:

Sušilnik nagibajte samo takrat, ko je zaščitni ovoj spuščен, sicer lahko izpade utež, ki je namenjena za notranji poteg zaščitnega ovoja - nevarnost poškodbe!!

PL – Instrukcja obsługi

Należy przestrzegać niniejszej instrukcji obsługi i zachować ją do późniejszego korzystania. Dziękujemy Państwu za kupno produktu firmy JUWEL. Aby zapewnić czystość linek przy każdym wieszaniu bielizny, stojaki JUWEL są jedynymi rozkładanymi stojakami na białinę (patent JUWEL), wyposażonymi w zintegrowany pokrowiec z tkaniny syntetycznej, odpornej na wpływy atmosferyczne. Podczas użytkowania stojaka pokrowiec ten jest wciągany w rurę stojaka. Aby przy wciąganiu i wyciąganiu pokrowca nie występowały zakłócenia, jest on uruchamiany tylko za pomocą obciążnika, zamocowanego na końcu pokrowca, bez mechanicznego układu sprężynowego. W zależności od temperatury i związanej z nią sztywności tkaniny wciąganie przebiega szybciej lub wolniej. Jeżeli jest bardzo zimno, to przy wciąganiu pokrowca do rury stojaka godnym polecenia jest lekkie przesunięcie go do góry za dolny koniec - pokrowiec nie może się przy tym w żadnym przypadku skrócić lub zablokować.

1.) Betonowanie tulei stojaka w ziemi

Wybrać słoneczne miejsce do ustawienia i uwzględnić wystarczającą ilość miejsca do kompletnego otarcia stojaka i jego obracania (płyty, drzewa, krzaki itp.). Zapotrzebowanie miejsca podane jest z przodu opakowania.

Wykopać otwór o średnicy co najmniej 40 cm i o głębokości tulei na stojak (pokrywa musi wystawać z ziemi).

(Uwaga: w przypadku modeli z dostarczoną częścią styropianową: zdjąć część styropianową z tulei i nałożyć od dołu.)

Ustawić tuleję w wykopanym otworze i wypełnić dookoła betonem na ok. 3-5 cm poniżej poziomu ziemi (5 części piasku, 1 część cementu, woda). Należy zwrócić uwagę, aby beton nie dostał się do wnętrza tulei (np. zatkać papierem gazetowym).

Ustawić pionowo - wypróbować ze stojakiem na białinę i poziomnicą. Pozwolić związać betonowi i wypełnić ziemią na równo z powierzchnią.

2.) Otwieranie suszarki ogrodowej

Zwolnic 4 ramiona z zatrząsków u góry suszarki. Podnieść dźwignię, otworzyć ją do góry i zaryglować ją z elementem ramienia głównego (koloru szafciowego). Nie zwalniać! Gotowe.

Uwaga! W niezaryglowanej pozycji dźwignia znajduje się pod dużym napięciem – nie zwalniać – niebezpieczeństwo obrażeń!

Uwaga: Dzięki nowemu mechanizmowi otwierania można niewielką siłą rąk wyzwolić duże siły naciągu. Nie należy otwierać przemocą lub zbyt mocno naciskać, gdyż ramiona mogą zostać uszkodzone w razie przeciążenia.

3.) Zamykanie suszarki ogrodowej

Aby zamknąć suszarkę po zakończeniu użytkowania należy nacisnąć czerwony rygiel dźwigni w górę i powoli opuścić dźwignię w dół. Nie zwalniać!

4.) Naciąganie pokrowca

Aby naciągnąć pokrowiec, suszarka ogrodowa musi być złożona, a ramiona muszą być zaryglowane w górnej części. Wtedy pokrowiec może nasunąć się na ramiona. Wystarczy go lekko ciągnąć, nigdy nie używając siły. Aby osłonić suszarkę ogrodową należy ciągnąć za oba czerwone uchwyty kuliste, możliwie pionowo w dół, aż pokrowiec zostanie naciągnięty na całą długość ramion.

Zabezpieczanie pokrowca: W tym celu należy ścisnąć czerwony zacisk linkowy przy dolnym obrzeżu i pociągnąć za linki. Przy otwieraniu należy ponownie ścisnąć zacisk linkowy i możliwie jak najszerzej otworzyć pokrowiec. Pokrowiec jest automatycznie wciągany do rury stojaka, a stojak na białinę jest gotowy do otwarcia.

Jeżeli po wieloletnim użytkowaniu konieczna byłaby wymiana pokrowca, można to zrobić w bardzo prosty sposób. Wyciągnąć pokrowiec wraz z obciążnikiem z rury stojaka i wymienić zgodnie z dołączoną do niego instrukcją montażu.

5.) Naciąganie linek na białinę

Jeżeli po dłuższym użytkowaniu linki na białinę uległyby poluzowaniu, można je naciągnąć przez doregulowanie linki naprężającej. Linkę naprężającą, zaczepioną w dolnej pozycji (do elementu naciągającego w górnej części ramion) można zaczepić w wyższym zaczepie.

UWAGA! Pochylać stojak na białinę tylko przy ściągniętym pokrowcu, gdyż inayet może wypaść obciążnik, wciągający pokrowiec - niebezpieczeństwo obrażenia!

BH – Uputstvo za korištenje

Molím da pazite na slijedeće uputstvo za korištenje te da ga sačuvate za kasniju upotrebu. Zahvaljujemo se, da ste se odlučili za JUWEL proizvod. Da bismo vam garantirali čisti konopac kod svakog vješanja rublja, JUWEL su kao jedine vješalice za rublje u obliku paukove mreže (JUWEL pat.) opremljene sa integriranom zaštitnom košuljicom iz sintetskog tkanja otpornog na vremenske prilike, koja se prilikom korištenja vješalice za rublje uvuče u cijev nosača. Da ne bi mogla ni u kojem momentu nastupiti funkcionalna greška prilikom umetanja ili izvlačenja zaštitne košuljice, aktivira se ista bez ikakve opružne mehanike sa utegom na kraju zaštitne košuljice. Ovisno o temperaturi i time ukrućenosti tkanja ide uvlačenje nešto brže odn. sporije. Ako je jako hladno, preporuča se, zaštitnu košuljicu kod uvlačenja u cijev nosača na donjem kraju lagano pogurnuti prema gore - pod nikakvim uvjetima ne može se zaštitna košuljica pri tome smotati ili zaljepiti. Premješajte vašu vješalicu za rublje sa spušenom zaštitnom košuljicom, čime je osiguran uteg i osim toga fiksirani su konopci na njihovu ispravnu poziciju.

1.) Betoniranje košuljice u tlu

Izabrati sunčano stajalište i paziti da postoji dovoljno prostora za potpuno rastezanje i slobodno okretanje vješalice za rublje u obliku paukove mreže (Ograde, stabla, grmovi itd.). Potreban prostor se vidi na prednjoj strani ambalaže.

Iskopati rupu min. promjera 40 cm i dubine košuljice za tlo (poklopac još mora štrčiti iz zemlje).

(Pažnja kod modela sa zajedno isporučenim dijelom od stiropora: Dio košuljice za tlo iz stiropora ukloniti i nataknuti odzdo.)

Košuljicu za tlo postaviti u iskopanu jamu te cca 3 - 5 cm niže od razine tla te sa svih strana obložiti betonom (5 dijelova pijeska, 1 dio cementa, voda). Molim pazite na to da nikakav beton ne prodre u unutrašnjost košuljice za tlo (na pr. zatvoriti sa novinskim papirom).

Namjestiti da bude okomito- ispit pomoću vješalice za rublje i libele-. Pustiti beton da se stvrdne, zatim ispuniti sa zemljom do razine tla.

2.) Otvaranje sušilice

Popustite molimo Vas 4 kraka iz njihovog ležišta na gornjem zvjezdanom djelu. Podignite jednoručnu polugu, preklonite ju prema gore i pustite ju da se uklopi u dio 3 (svjetlo zelena boja) na glavnom kraku. Ne jednostavno pustiti! Gotovo!

POZOR: Poluga je u ne fiksiranom položaju jako stegnuta – ne pustiti jednostavno – opasnost od ozljede !

Pažnja: Tom novom mehanikom za otvaranje možete s malom snagom ruku proizvesti veliku silu napinjanja. Molimo vas da otvaranje ne vršite silom, odnosno da ne stežete previše čvrsto jer bi se usljed preopterećenja krakovi mogli oštetiti.

3.) Zatvaranje sušilice

Kako bi se sušilica nakon uporabe opet zatvorila, na ručki poluge crveni poklopac pritisnite prema gore i polugu pustite da se lagano spusti prema dole. Ne jednostavno pustiti!

4.) Skidanje zaštitnog ovoja

Za skidanje zaštitnog ovoja sušilica mora biti zatvorena, a krakovi na gornjem zvjezdanom djelu uklopljeni, tada se zaštitni ovoj može jednostavno skinuti preko krakova – lagano vući, nikada uz primjenu sile. Kako bi se sušilica pokrila, povući za dvije crvene kuglične ručke – po mogućnosti okomito prema dole skroz dok se zaštitni ovoj ne prevuče preko cijele dužine krakova.

Osiguranje zaštitne košuljice: Pritisnite zajedno za to na donjem obrubu crvene stezaljke konopca i povucite za povlaku. Za otvaranje zaštitne košuljice pritisnite ponovno zajedno stezaljke konopca i otvorite košuljicu što više. Košuljica će sada automatski biti uvučena u nosivi stup- vješalica za rublje u formi paukove mreže je spremna za zatezanje.

Postane li nakon višegodišnje upotrebe nužna zamjena zaštitne košuljice, moguće je to u svako vrijeme-košuljicu zajedno sa na nju učvršćenim utegom povući na više iz nosivog stupa i zamijeniti prema priloženim uputama za montažu.

5.) Zategnuti užadi za rublje

Ukoliko bi nakon duže uporabe užad za rublje olabavilo, isto se može zategnuti kroz dodatno justiranje užeta za zatezanje. Uže za zatezanje, koje je obješeno u najnižem položaju (na elementu za zatezanje kod gornjeg zvjezdanog dijela), se može opet objesiti više za jedan položaj.

PAŽNJA: Tom novom mehanikom za otvaranje možete s malom snagom ruku proizvesti veliku silu napinjanja. Molimo vas da otvaranje ne vršite silom, odnosno da ne stežete previše čvrsto jer bi se usljed preopterećenja krakovi mogli oštetiti.

SK – Návod na obsluhu

Dbajte prosím na nasledovný návod na obsluhu a uchovajte si ho aj na neskoršie použitie. Ďakujeme, že ste sa rozhodli pre výrobok JUWEL. Aby sme Vám pri každom vešaní bielizne zaručili čisté šnůry, sú JUWEL ako jediní stojany na sušenie bielizne (pat. Juwel) vybavené integrovaným ochranným obalom zo syntetickej tkaniny, odolnej proti vplyvom počasia, ktorý sa pri použití stojana vtiahne do rúry stojana. Aby nemohlo nikdy dôjsť k poruche pri vťahovaní a vyťahovaní, ochranný obal je ovládaný so závažím na konci, bez akýchkoľvek pružinovej mechaniky. V závislosti od teploty a tým aj tuhosti tkaniny ide vťahovanie rýchlejšie alebo pomalšie. Ak je veľmi zima, odporúčame ochranný obal pri vťahovaní do rúry stojana na spodnom konci mierne posunúť dohora - za žiadnych okolností sa pritom ochranný obal nemôže skrútiť alebo zaseknúť. Váš stojan na sušenie bielizne prenášajte so stiahnutým ochranným obalom, tým je závažie zaistené a okrem toho sa šnůry zafixujú v správnej polohe.

1.) Zabetónovanie puzdra v pôde

Vyberte si snečné miesto a myslíte na to, aby bolo dostatok miesta na úplné napnutie a voľné otáčanie sušiča na bielizeň (ploty, stromy, kríky atď.). Na prednej strane obalu je vidno potrebné miesto. Vykopte jamu s Ø 40 cm a s hĺbkou puzdra (uzatváracie veko musí ešte vyčnieva zo zeme).

(Pozor pri modeloch s dodaným polystyrénovým dielcom; polystyrénovú časť puzdra vyberte a nasadíte zosopdu).

Postavte puzdro do jamy a zalejte ho betónom do výšky 3-5 cm pod úroveň zeme (5 dielov piesku, 1 diel cementu, voda). Dávajte pozor, aby sa betón nedostal dovnútra puzdra! (napr. uzavrite novinovým papierom). Upravte do zvislej polohy skúška so stojanom na bielizeň a vodováhou -. Betón nechajte vytvrdnúť, potom naplňte zemou až do úrovne zeme.

2.) Otvorenie záhradného sušiča

4 ramená uvoľnite, prosím, zo západky na hornej hviezdicovej časti. Nadvihnite jednoručnú páku, vyklopte ju nahor a nechajte páku zaskočiť do západky na diele (mätovo-zelená) pripevnenom na hlavnom ramene. Nie iba jednoducho pusťte! Hotovo!

POZOR! Páka v nefixovanej polohe je pod veľkým napätím - nepúšťajte ju - nebezpečenstvo poranenia!

Pozor: S touto novou otváracou mechanikou môžete s malou ručnou silou dosiahnuť veľkú silu napätia. Prosím neotvárajte násilím, resp. nenapínajte príliš napevno, pretože ramená by sa pri preťažení mohli poškodiť.

3.) Zatvorenie záhradného sušiča

Ak chcete zadržaný sušič opäť zatvoriť, stlačte červený uzáver na rukoväti páky nahor a nechajte páku pomaly sklznúť nadol. Nepúšťajte ju!!!

4.) Stiahnutie ochranného obalu

Ak chcete stiahnuť ochranný obal, musí byť sušič zatvorený a ramená musia byť zaskočené v západke v hornej hviezdicovej časti. Potom môže obal ľahko sklznúť cez ramená - ľahkým ťahom, nikdy nepoužívajte násilie.

Ak chcete sušič zakryť, potiahnite za obidve červené guľôčky - podľa možnosti zvislo nadol, až kým sa ochranný obal natiahne po celej dĺžke ramien.

Zaistenie ochranného obalu: Stlačte dohromady červenú sponu šnůry na dolnom okraji a potiahnite za šnůrku. Na otvorenie ochranného obalu opäť stlačte dohromady sponu šnůry a ochranný obal čo najviac otvorte. Obal sa teraz automaticky vtiahne do rúry stojana stojan na bielizeň je pripravený na napnutie.

Ak by bola po dlhoročnom používaní nutná výmena obalu, je to kedykoľvek celkom jednoducho možné. Obal s na ňom pripevneným závažím vytiahnuť dohora von z rúry stojana a vymeniť podľa priloženého návodu na montáž.

5.) Dopnutie šnůry

Ak by sa šnúra po dlhšom použití uvoľnila, dá sa dopnúť pomocou nastavenia napínacej šnůry. Napínaciu šnúru, ktorá je zavesená v najnižšej polohe (na napínacom prvku pri hornej hviezdicovej časti), môžete zavesiť opäť o jeden zárez vyššie.

POZOR! Sušič bielizne nakláňajte len keď je ochranný obal stiahnutý dole, v opačnom prípade môže závažie ktoré vťahuje ochranný obal, vypadnúť nebezpečie poranenia!

H – Kezelési utasítás

Köszönjük, hogy egy JUWEL termék vásárlása mellett döntött, kérjük, vegye figyelembe az alábbi kezelési utasítást: Hogy mindig tiszta kötelet biztosítsunk Önnek ruhája felakasztásakor, a JUWEL ruhaszárító pókot egyedülálló szerkezettel szereltük fel - egy időjárásálló, műszálas védőponyvával a köteleknek, mely a szárítópók használatakor behúzódik a középső csöbe. Hogy bármilyen működési zavart eleve kizárjunk, nem rugós szerkezettel működtetjük - mint talán várható lenne, hanem egy a védőponyva végén rögzített súllyal. A hőmérséklettől függően, amely a szövetanyag rugalmasságát befolyásolja, a védőponyva behúzása gyorsabban vagy lassabban megy végbe. Nagyon alacsony hőmérséklet esetén ajánljuk, hogy a védőponyvát kissé tolja meg alulról felfelé. Teljesen kizárt dolog, hogy a védőponyva összecsaparodjon vagy beakadjon.

A szárítópókot mindig lehúzott védőponyvával kérjük mozdítani vagy szállítani, mert a súly ezáltal van biztosított helyzetben és a kötelek a helyes pozícióban rögzítve.

Amikor az alsó csövet betonba rögzíti a földben kiválasztott helyen, ügyeljen arra, hogy a cső alsó vége ne legyen eltömítve betonnal, munka közben inkább zárja le összegyűrt újságpapírral. Ez fontos, mert a középső állócsöbe bekerülő esővíz a földbe betonozott csövön keresztül vezetődik le a földre.

1) Tartócs a szárítóerny számára

Amikor az alsó csövet rögzítjük, ennek alsó végét összegyűrt papírral zárjuk le. Ezzel megakadályozzuk, hogy a beton eltömítse a csövet, és lehetővé tesszük, hogy az esetleg bekerül víz levezetdjön.

Amikor a szárítóerny betonzunk, próbaszeren helyezzük be a szárítóerny a csbe és igazítsuk be függőlegesen.

2.) Az összecukható sokágú szorítóállvány kinyitása

Kérjük oldja ki a karokat a beugrásokból a felső burokrészen. Emelje fel az egyágú kart, állítsa azt felfelé és hagyja a kart a főkaron felerősített részbe (mentaszínek) beugorni. Nem egyszerűen elengedni! Kész! VIGYÁZAT: A kar nem rögzített helyzetben magas feszültséggel rendelkezik – nem egyszerűen elengedni – sérülésveszély!

Figyelem: A fent részletezett nyitó mechanizmusnak köszönhetően kis kézi erő kifejtésével nagy feszítőerőt tudunk kifejteni. Kérjük, hogy a szárító kinyitását ne erőltessék, illetve a zsinórt ne feszítsék túl, mert a karok a túlsúly esetén megsérülhetnek.

3.) Az összecukható sokágú szorítóállvány összecukása

Az összecukható sokágú szorítóállvány használat utáni újra való összecukásához nyomja a kar markolatrészén található piros reteszt felfelé és hagyja a kart lassan lefelé csúszni. Nem egyszerűen elengedni!!!

4.) A védőburok lehúzása

A védőburok lehúzásához az összecukható sokágú szorítóállványnak összecukva kell lennie és a karoknak a felső burokrészben beugorva kell lenniük, utána a burok könnyen a karok fölé csúszhat – könnyű húzással, erőt soha nem alkalmazni. Az összecukható sokágú szorítóállvány letakarásához húzza meg mindkét piros markolatgolyót – lehetőleg függőlegesen lefelé, amíg a védőburkolat a karok egész hosszában le van húzva.

A védőponyva rögzítése: Ehhez az alsó szegélyen lévő piros kapcsot nyomja össze és a zsinórt húzza meg. A védőponyva nyitáskor újból nyomja meg a kapcsot és a védőponyvát nyissa szét, amennyire csak lehet. A védőponyva önműködően behúzódik az állócsöbe és szárítópókot szét lehet nyitni.

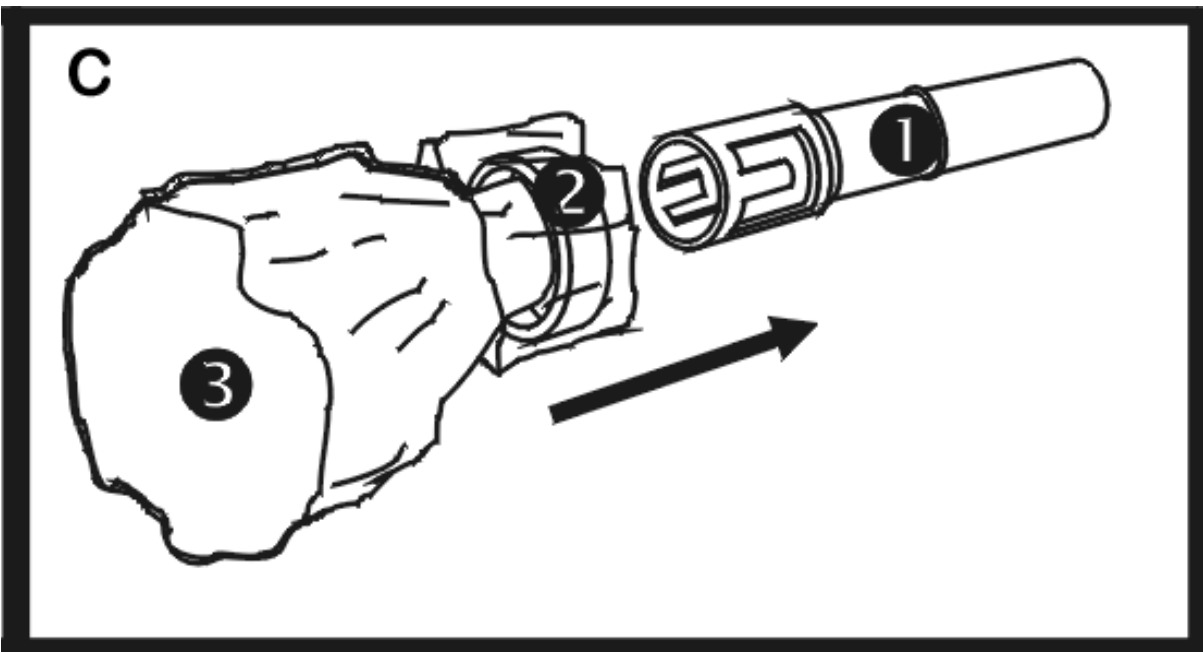
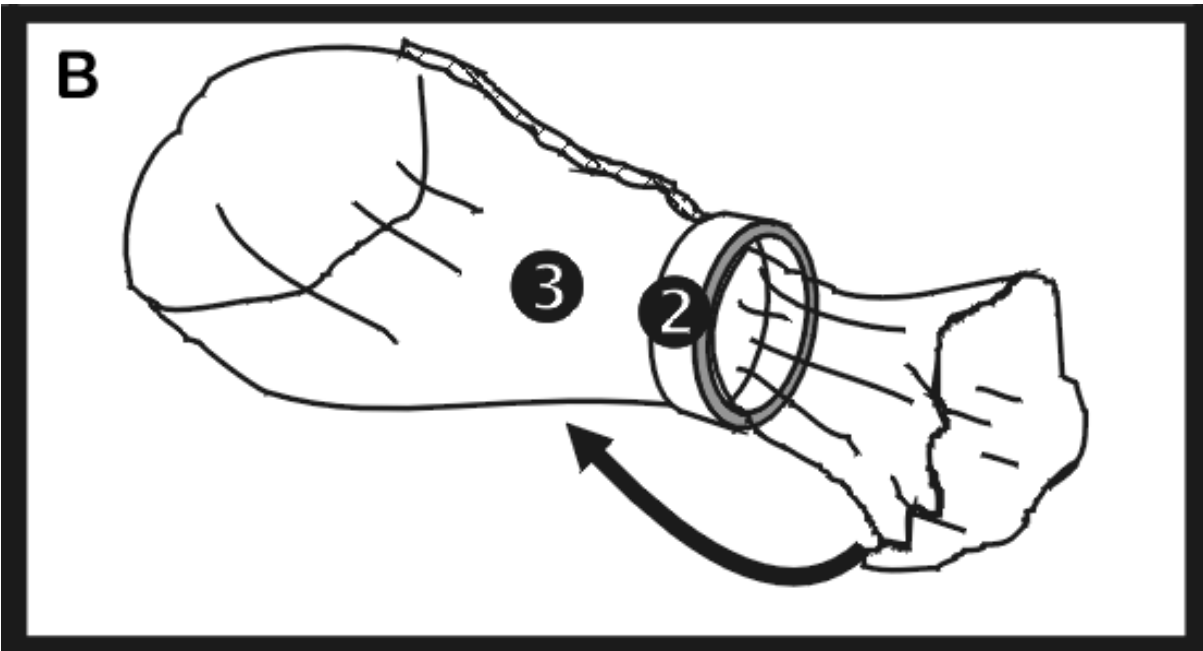
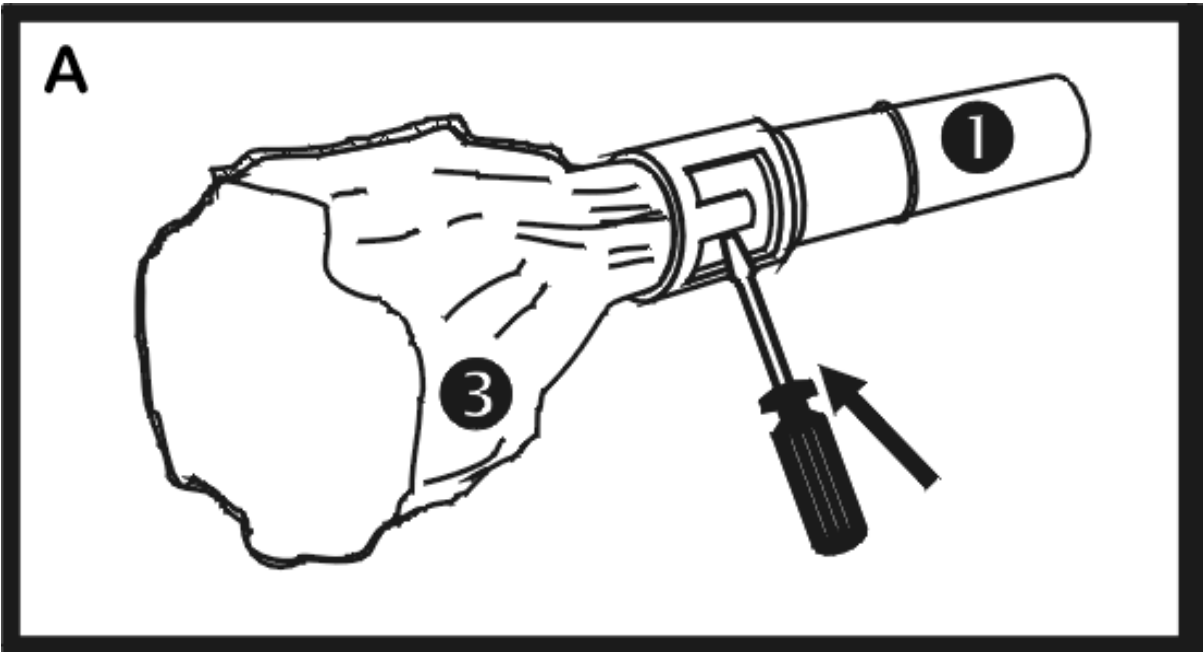
Amennyiben többéves használat után szükségessé válna a védőponyva kicserélése, akkor ez bármikor igen könnyen kivitelezhető. A védőponyvát a hozzárögzített súllyal együtt az álló csőből kihúzzuk, aztán a mellékelt szerelési utasítás szerint kicseréljük.

5.) Ruhaszárító kötelet utánafeszíteni

Ha a ruhaszárító kötél hosszabb használat után meglazulna, utána lehet azt feszíteni a kiefeszítő kötél utánafeszítési áttal. A kiefeszítő kötelet, amely a legalacsonyabb helyzetben van beakasztva (az utánafeszítő alkotóelemen a felső burokrésznel), egy kibontással feljebb újból beakaszthatja.

FIGYELEM: a szárítót csak akkor döntjük meg, ha a védőburkolatot már lehúztuk. Ellenkező esetben a védőburkolat súlya kieshet, ami sérülést okozhat!

A szárító kinyitása, a magasság beállítása és az összecukás



D – Austausch der Schutzhülle

Teile: 1 Ersatzhülle
1 Kunststoffring

- 1) Gewicht
- 2) Ring
- 3) Hülle

Detail A

Mit dem Schraubenzieher leicht öffnen und Hülle mit Ring herausnehmen.

Detail B

Hülle in den Ring einfädeln und ca. 6 cm zurückschlagen.

ACHTUNG: Bei NOVAMATIC K50/ K40 Hülle ca. 13 cm kürzen – (Seite ohne Kordel).

Detail C

Ring mit Hülle in das Gewicht eindrücken bis der Ring einrastet.

Bei Wünschen oder Anregungen schreiben Sie bitte an:

JUWEL H. Wüster GmbH

D-82467 Garmisch Partenkirchen,
Bahnhofstr. 31 oder
A-6460 Imst, Industriezone 19
www.juwel.com

GB – Replacing the protection cover

Parts: 1 replacement protection cover
1 plastic ring

- 1) weight
- 2) ring
- 3) protection cover

Detail A

Open slightly with a screw driver and remove cover with weight.

Detail B

Thread cover through ring and fold back about 6 cm.

CAUTION: For NOVAMATIC K50/ K40 shorten cover by 13 cm (side without cord).

Detail C

Press ring with cover into weight until ring engages.

F – Comment remplacer la housse de protection intégrée

Pièces: 1 Housse de protection
1 Bague en plastique

- 1) Poids
- 2) Bague
- 3) Housse

Détail A

Ouvrir à l'aide d'un tournevis et enlever la housse avec la bague en plastique.

Détail B

Enfiler la nouvelle housse dans la bague et retrousser la housse env. 6 cm.

ATTENTION: Pour le modèle NO-

VAMATIC K50/K40 couper la housse de 13 cm (du côté sans cordelière).

Détail C

Introduire la housse avec la bague dans le poids jusqu'à ce que la bague s'y enclenche.

I – Sostituzione della guaina protettiva

Parti: 1 guaina di ricambio
1 anello in plastica

- 1) Peso
- 2) Anello
- 3) Guaina

Dettaglio A

Allentare con un cacciavite ed estrarre la copertura con l'anello.

Dettaglio B

Infilare la nuova guaina nell'anello e spingere indietro per circa 6 cm.

ATTENZIONE: Per NOVAMATIC K50/K40 accorciare la guaina per circa 13 cm (lato senza funicella).

Dettaglio C

Inserire la guaina con l'anello nel peso fino a che l'anello si blocca.

NL – De veiligheidshoes vervangen

Delen: 1 Reservehuls
1 Kunststof ring

- 1) Gewicht
- 2) Ring
- 3) Huls

Detail A

Met de schroevendraaier lichtjes openen en de huls met de ring uitnemen.

Detail B

De huls in de ring inwerken en ongeveer 6 cm terugslaan.

OPGEPAST: bij de NOVAMATIC K50/K40 de huls ongeveer 13 cm inkorten - (de kant zonder koord).

Detail C

De ring met de huls in het gewicht indrukken tot de ring insluit.

E – Cambio de la cubierta protectora

Piezas: 1 cubierta de reserva
1 anillo de plástico

- 1) Peso
- 2) Anillo
- 3) Cubierta

Detalle A

Abrir ligeramente por medio de un destornillador y extraer la cubierta con el anillo.

Detalle B

Insertar la cubierta en el anillo y doblar aprox. 6 cm hacia atrás.

PRECAUCIÓN: En el caso del tendadero NOVAMATIC K50/K40 deberá cortar la cubierta aprox. 13 cm (por el lado sin cuerda).

Detalle C

Introducir a presión el anillo junto con la cubierta en el peso hasta encajar el anillo.

N – Utskifting av beskyttelses-hylster

Deler: 1 reservehylster
1 kunsstoffring

- 1) Lodd
- 2) Ring
- 3) Hylster

Detalj A

Åpnes lett med skrutrekker og hylsteret tas ut med ringen.

Detalj B

Hylsteret træs inn i ringen og slås ca. 6 cm tilbake.

OBS: På NOVAMATIC K50/ K40 forkortes hylsteret ca. 13 cm (siden uten bånd).

Detalj C

Ring med hylsteret trykkes inn i loddet til ringen låses.

SF – Pyykinkuivaustelineen suojahupun vaihto

Osat: 1 Varasuoja
1 Muovirengas

- 1) Paino
- 2) Rengas
- 3) Huppu

Kuva A

Avaa kevyesti ruuviavaimella ja ota huppu pois renkaineen.

Kuva B

Pujota huppu renkaaseen ja käännä n. 6 cm.

HUOMIO: Lyhennä NOVAMATIC K50/ K40 mallissa huppua n. 13 cm (naruton puoli).

Kuva C

Paina rengas huppuineen sisään kunnes se lukkiu tuu paikoilleen.

S – Byte av skyddshölje för tvättställningar

Delar: 1 reservhölje
1plastring

- 1) vikt
- 2) ring
- 3) hölje

Detalj A

Öppna lätt med en skruvmejsel och ta ut höljet med ringen.

Detalj B

Trä in höljet i ringen och vik tillbaka ca 6 cm.

OBS: på NOVAMATIC K50/ K40 korta höljet ca 13 cm (sida utan snöre).

Detalj C

Tryck in ringen med hölje i vikten tills ringen fästes med ett klick.

DK – Udskiftning af beskyttelses-hætten til tørrestativerne

Dele: 1 reservehætte
1 kunststofring

- 1) Ring
- 2) Vægt
- 3) Hætte

Detalj A

Åbn lidt med en skruetrækker og tag hættten ud sammen med ringen.

Detalj B

Sæt hylstret ind i ringen og slå det ca. 6 cm tilbage.

BEMÆRK: Ved NOVAMATIC K50/ K40 skal hættten afkortes ca. 13 cm (den side uden snor).

Detalj C

Ringen trykkes sammen med hættten ind i vægten, til ringen går i indgreb.

HR – Mijenjanje zlaštite vreće za kisobrane

Dijelovi: 1 Rezervna vreća
1 Plastični prsten

Detalj A

Sa šarafcigerom lagano otvoriti i vreću sa prstenom izvaditi.

Detalj B

Vreću u prsten uvući i odprilike 6 cm vratiti.

POZOR: Kod NOVAMATIC K50/K40. Vreću odprilike 13 cm skratiti (strana bez konopca).

Detalj C

Presten sa vrećom u teg utisnuti dabise prsten uklopio.

CZ – Výměna ochranného obalu sušicích stojanů

Díly: 1 náhradní obal
1 plastový kroužek

- 1) závaží
- 2) kroužek
- 3) obal

Detail A

Šroubovákem lehce rozevřít a vyjmout obal s kroužkem.

Detail B

Obal navléci do kroužku a přehnout v délce asi 6 cm.

POZOR: U NOVAMATIC K50/K40 zkrátit obal asi o 13 cm - (na straně bez provázku).

Detail C

Kroužek s obalem zatlačit na závaží až kroužek zaskočí.

SI – Zamenjava zaščitnega ovoja za sušilnike

Deli: 1 nadomestni ovoj
1 obroček iz umetne mase

- 1) utež
- 2) obroček
- 3) ovoj

Detail A

Z izvijačem rahlo odprite in odstranite ovoj in obroček.

Detail B

Ovoj vstavite v obroček in ga potisnite pribl. 6 cm nazaj.

POZOR: Pri NOVAMATIC K50/K40 skrajšajte ovoj za 13 cm - (na strani brez vrvice).

Detail C

Obroček z ovojem potisnite v utež, da obroček zaskoči.

PL – Pokrowiec

Części: 1 pokrowiec na wymianę
1 pierścień z tworzywa sztuczne-go

Szczegół A

Nieznacznie otworzyć śrubokrętem i wyjąć pokrowiec wraz z pierścieniem.

Szczegół B

Wsunąć pokrowiec w pierścień i cofnąć na ok. 2 cm. UWAGA: Przy NOVAMATIC K50/K40 skrócić pokrowiec o ok. 13 cm (strona bez sznurków).

Szczegół C

Wcisnąć pierścień z pokrowcem w obciążnik, aż pierścień ulegnie zarygowaniu.

BH – Zaštitna navlaka

Dijelovi: 1 rezervna navlaka

1 plastični prsten

Detalj A

Odvijačem lagano otvoriti i navlaku s prstenom izvaditi.

Detalj B

Navlaku uvući u prsten i udariti natrag otprilike 2 cm.

PAŽNJA: Kod NOVAMATIC K50/ K40 Navlaku skratiti za otprilike 13 cm (strana bez gajtana).

Detalj C

Prsten s navlakom utisnuti u uteg dok prsten ne uklopi.

SK – Ochranný obal

Časti: 1 náhradný obal
1 plastový krúžok

Detail A

Pomocou skrutkovača mierne otvorte a obal s krúžkom vyberte.

Detail B

Obal navlečte do krúžku a cca 2 cm vyhrňte.

POZOR: pri NOVAMATIC K50/ K40 obal skrátiť o cca 13 cm (strana bez šnúr).

Detail C

Krúžok s obalom vtačte do závažia až kým krúžok nezapadne.

H – Védoburkolat

Elemek: 1 db pótburkolat
1 db műanyag gyűrű

Detail A

Csavarhúzóval kissé nyissuk ki és vegyük ki a burkolatot a gyűrűvel.

Detail B

Fűzzük be a burkolatot a gyűrűbe és kb. 2 cm-t hajtsunk vissza.

FIGYELEM! A NOVAMATIC K50/K40 típus esetén (cikkszám:30006 vagy 30306 a zsinór nélküli oldallakkal rendelkező modellek) a burkolatot kb. 13 cm-rel meg kell rövidíteni.

Detail C

A gyűrűt a burkolattal a gyűrű beakadásáig nyomjuk bele a súlyba.

GARANTIEKARTE

Die Garantiezeit beträgt 2 Jahre und beginnt am Tag des Kaufs. Bitte bewahren Sie den Kassabon als Nachweis für den Kauf auf. Die gesetzliche Gewährleistungspflicht des Übergebers wird durch diese Garantie nicht eingeschränkt.

Ihre Wäschspinne wurde unter Verwendung hochwertiger Materialien mit größter Sorgfalt hergestellt. Alle Mängel, die nachweislich auf Material- oder Produktionsfehler zurückzuführen sind, werden durch die Garantie gedeckt. Während der Garantiezeit können defekte Geräte an u. a. Serviceadresse gesandt werden. Sie erhalten dann ein neues oder repariertes Gerät kostenlos zurück. Die Garantie gilt nicht: bei Schäden, die durch unsachgemäße Behandlung entstanden sind.

Nach Ablauf der Garantiezeit haben Sie ebenfalls die Möglichkeit, das defekte Gerät zwecks Reparatur an die u. a. Adresse zu senden. Nach Ablauf der Garantiezeit anfallende Reparaturen sind kostenpflichtig.

Serviceadresse: JUWEL H. Wüster GmbH,

D-82467 Garmisch Partenkirchen · Bahnhofstraße 31, Tel. 08821/1679 · Fax 08821/78545

A-6460 Imst · Industriezone 19, Tel. 05412/69400 · Fax 05412/64838

Internet: www.juwel.com · E-Mail: kund@juwel.com

Bitte begeben: Kopie des Kaufbeleges und Beschreibung des Defektes